



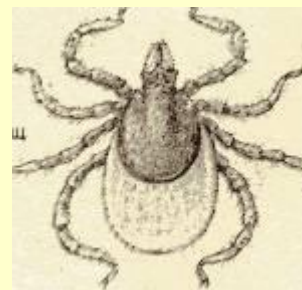
**Клещевой
энцефалит
(таёжный
энцефалит)**

Что такое энцефалит?

Энцефалит –

вирусное
природно-очаговое
заболевание с
преимущественным
поражением
центральной
нервной системы

Клещевой



Комариный



Источники вируса энцефалита

Клещевого

Грызуны



Крупный рогатый скот



Козы



Птицы



Комариного

Птицы



Лошади



Свины



Переносчики вируса



Резервуары и переносчики вируса в природе – клещи

1.

После кровососания на больном животном, через 5-6 дней, вирус проникает во **все органы** клеща, концентрируется в половом аппарате, кишечнике и **слюнных железах**.

2.

Вирус сохраняется в течении **всей жизни** клеща.

3.

Насекомое способно паразитировать на **100** видах животных.

4.

Период наибольшей активности у клеща приходится на **весну и первую половину лета**

Способы заражения

```
graph TD; A[Способы заражения] --> B[Укус клеща]; A --> C[Раздавливание и втирание присосавшегося клеща]; A --> D[Употребление в пищу инфицированного сырого козьего и коровьего молока]; B --> E[В слюне клеща присутствуют разжижающие кровь и обезболивающие вещества]; B --> D;
```

**Укус
клеща**

**Раздавливание и
втирание
присосавшегося
клеща**

**В слюне клеща
присутствуют
разжижающие
кровь и
обезболивающие
вещества**

**Употребление в
пищу
инфицированного
сырого козьего и
коровьего молока**

Условия заражения

```
graph TD; A[Условия заражения] --> B[Посещение леса]; A --> C[Занесение клещей животными (собаками, кошками)]; A --> D[Занесение клещей людьми (на одежде, с цветами, ветками)]; B --> E["1. Клещ сидит на травинках или деревьях.  
2. Не может летать или прыгать.  
3. Может цепляться за жертву.  
4. Может упасть на неё."];
```

Посещение леса

1. Клещ сидит на травинках или деревьях.
2. Не может летать или прыгать.
3. Может цепляться за жертву.
4. Может упасть на неё.

Занесение клещей животными (собаками, кошками)

Занесение клещей людьми (на одежде, с цветами, ветками)

Как развивается заболевание?

1. Инкубационный период - 1,5-2 недели

2. Поражение коры головного мозга

(мягкой оболочки и серого вещества) -

несколько дней

3. Воспаление всего мозга (белое вещество)



Симптомы: - головные боли

- рвота

- потеря сознания

(вплоть до комы)

- t тела 39-40 С.

Осложнения клещевого энцефалита

Летальный исход(смерть)

У 30-60%
переболевших

От 2%- до 20%

Вялые
параличи
конечностей

Полная
парализация
левой
конечности



Нарушение деятельности
мышц шеи

Первая помощь при укусе клеща

Что делать?

1. Смазать присосавшегося клеща жиром (вазелином, кремом, подсолн. маслом)



2. Подождать 12-20 минут



3. Нитяной петлёй или пинцетом осторожно вытягивать клеща, покачивая из стороны в сторону



4. Стараться не разрушить клеща



5. Снятого клеща сжечь или залить кипятком



6. Место укуса обработать спиртом, йодом, перекисью водорода и т.д.

7. Вымыть руки

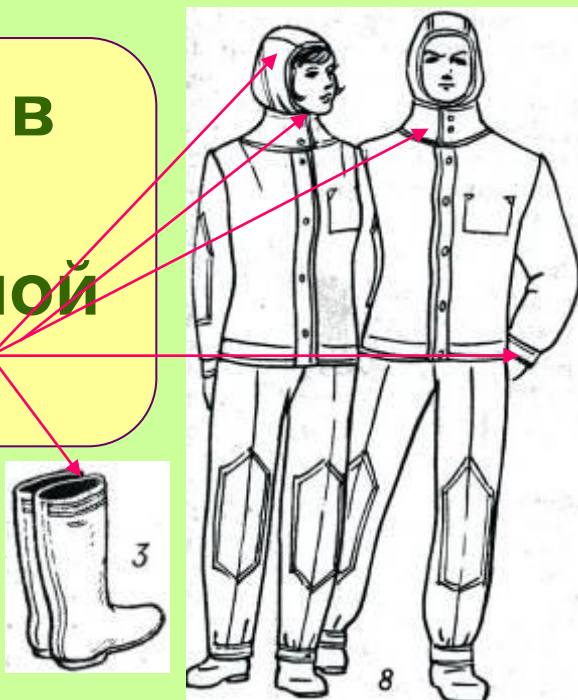


Не делать!

~~Нельзя раздавливать клеща, т.к. можно заразиться вирусом, содержащемся в его внутренних органах~~

Профилактика клещевого энцефалита

Ношение в лесу специальной одежды



Кипячение сырого козьего и коровьего молока

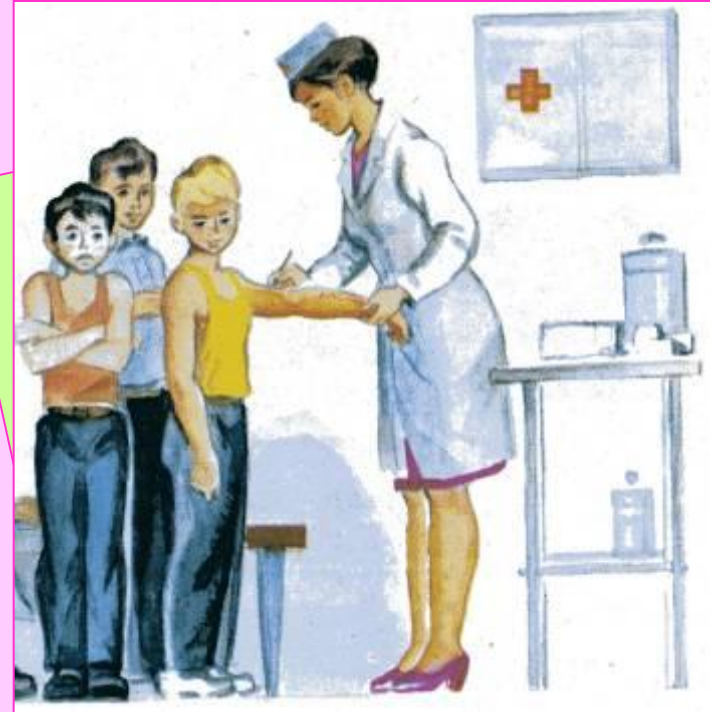


Само- и взаимоосмотры на выходе из леса и на привалах

Применение жидких и аэрозольных препаратов для борьбы с насекомыми

Специфическая профилактика

Прививка против клещевого энцефалита (вакцинация)



Детям до 10 лет бесплатно